

๒. ยุทธศาสตร์ขององค์การบริหารส่วนตำบลบ้านน้ำบ่อ

๒.๑ วิสัยทัศน์

“การคมนาคมสะดวก เศรษฐกิจมั่นคง ชุมชนเข้มแข็ง การบริหารมีส่วนร่วม ส่งเสริมการเรียนรู้ เอาใจใส่สิ่งแวดล้อม”

๒.๒ ยุทธศาสตร์ขององค์การบริหารส่วนตำบลบ้านน้ำบ่อ กำหนดไว้ ๗ ยุทธศาสตร์

ยุทธศาสตร์ที่ ๑ พัฒนาและเสริมสร้างความเข้มแข็งของระบบเศรษฐกิจชุมชนและแก้ปัญหาความยากจน

ยุทธศาสตร์ที่ ๒ พัฒนาคมนและสังคมให้มีคุณภาพ

ยุทธศาสตร์ที่ ๓ พัฒนาการกีฬาสู่ความเป็นเลิศและส่งเสริมการท่องเที่ยว

ยุทธศาสตร์ที่ ๔ การบริหารจัดการที่ดี

ยุทธศาสตร์ที่ ๕ พัฒนาโครงสร้างพื้นฐานให้ได้มาตรฐาน

ยุทธศาสตร์ที่ ๖ จัดการทรัพยากรธรรมชาติและสิ่งแวดล้อมอย่างยั่งยืน

ยุทธศาสตร์ที่ ๗ ส่งเสริมการรักษาความมั่นคงและเสริมสร้างสันติสุข

๒.๓ เป้าประสงค์

๑. มีระบบโครงสร้างพื้นฐานที่สามารถตอบสนองความต้องการของประชาชน

๒. ประชาชนมีคุณภาพชีวิตที่ดีขึ้น

๓. สามารถสร้างสังคมที่เข้มแข็งและปลอดภัย

๔. มีสิ่งแวดล้อมที่ดี และมีทรัพยากรธรรมชาติที่อุดมสมบูรณ์

๕. พัฒนาการบริหารจัดการให้มีประสิทธิภาพและประสิทธิผล

๖. องค์กรและประชาชน มีส่วนร่วมจัดการศึกษา

๗. สามารถป้องกันและบรรเทาสาธารณภัยได้ทันถ่วงที

๒.๔ ตัวชี้วัด

๑. จำนวนประชาชนที่มีอาชีพและรายได้เพิ่มขึ้น

๒. จำนวนประชากรในตำบลมีสุขภาพร่างกายแข็งแรง

๓. จำนวนกิจกรรมทางศาสนา วัฒนธรรม ประเพณีและภูมิปัญญาท้องถิ่นได้รับการสืบทอด

๔. จำนวนลานกีฬาที่ได้มาตรฐานเพิ่มขึ้น

๕. พัฒนาระบบการปฏิบัติงานได้มาตรฐาน

๖. จำนวนถนนในตำบลที่ได้มาตรฐาน

๗. จำนวนครัวเรือนในตำบลมีไฟฟ้าใช้

๘. จำนวนครัวเรือนมีน้ำใช้เพื่อการอุปโภค บริโภค

๙. จำนวนประชากรที่มีส่วนร่วมในการรักษาสภาพแวดล้อมให้น่าอยู่

๑๐. จำนวนชุมชนที่ได้รับการกำจัดขยะมูลฝอยและสิ่งปฏิกูล

๑๑. จำนวนกิจกรรมการรักษาความปลอดภัยในชีวิตและทรัพย์สิน

๑๒. จำนวนประชากรที่มีส่วนร่วมในการรักษาความปลอดภัยในชีวิตและทรัพย์สิน

๒.๕ คำเป้าหมาย

๑. ประชาชนมีอาชีพและรายได้
๒. ชุมชนมีความเข้มแข็ง
๓. ประชาชนมีสุขภาพที่ดี
๔. ส่งเสริมการศึกษาให้ประชาชนมีคุณธรรม จริยธรรม อนุรักษ์วัฒนธรรม ประเพณีและภูมิปัญญาท้องถิ่น
๕. การบริหารจัดการที่ดี
๖. มีระบบสาธารณูปโภค สาธารณูปการ และจัดให้มีการบำรุงรักษาทางบก ทางน้ำ และขยายเขตไฟฟ้า ประปา
๗. ชุมชนมีสภาพแวดล้อมที่ดี

๒.๖ กลยุทธ์

ยุทธศาสตร์ที่ ๑ พัฒนาและเสริมสร้างความเข้มแข็งของระบบเศรษฐกิจชุมชนและแก้ปัญหาความยากจน ประกอบด้วย ๕ กลยุทธ์

๑. ส่งเสริมสนับสนุนการสร้างงานสร้างอาชีพให้กับประชาชนในท้องถิ่นตามแนวทางปรัชญาเศรษฐกิจพอเพียง
๒. ส่งเสริมและสนับสนุนอาชีพด้านการเกษตร และปศุสัตว์ ตามแนวทางเกษตรทฤษฎีใหม่ ศูนย์รวมอุตสาหกรรมอาหารฮาลาล
๓. ส่งเสริมโครงการตามแนวพระราชดำริ
๔. สร้างความเข้มแข็งให้กลุ่มเศรษฐกิจและสังคมในชุมชน/หมู่บ้าน โดยวิธีการสหกรณ์เป็นแนวทางในการดำเนินงาน
๕. พัฒนามาตรฐานผลิตภัณฑ์และส่งเสริมการตลาดสินค้า OTOP

ยุทธศาสตร์ที่ ๒ พัฒนาคนและสังคมให้มีคุณภาพ ประกอบด้วย ๑๐ กลยุทธ์

๑. ส่งเสริมสนับสนุนการจัดการศึกษาทั้งในระบบและนอกระบบทุกระดับ
๒. ส่งเสริม สนับสนุนการใช้สื่อนวัตกรรมเทคโนโลยีเพื่อการศึกษา
๓. ส่งเสริม สนับสนุนการพัฒนาเด็ก เยาวชนและประชาชนให้มีคุณธรรมนำความรู้เกิดภูมิคุ้มกัน
๔. ส่งเสริมทำนุบำรุงศาสนา ศาสนสถาน ศาสนพิธีต่างๆ
๕. ส่งเสริมบำรุงรักษาศิลปะ จารีตประเพณี ศิลปวัฒนธรรมอันดีของท้องถิ่นและภูมิปัญญาท้องถิ่น
๖. ส่งเสริมและสนับสนุนให้เกิดความเข้มแข็งของประชาชนโดยทั่วไปชุมชนและสถาบันครอบครัว
๗. ส่งเสริมและสนับสนุนการพัฒนาคุณภาพชีวิตและการคุ้มครองเด็ก สตรี เยาวชน ผู้สูงอายุ ผู้พิการ ผู้ด้อยโอกาส
๘. ควบคุมและป้องกันการแพร่ระบาดของยาเสพติดตลอดถึงการบำบัดฟื้นฟูทั้งทางด้านร่างกายและจิตใจแก่ผู้ติดยาเสพติด

๙. ส่งเสริมการป้องกันและการควบคุมโรคติดต่อ

๑๐. ส่งเสริมและสนับสนุนพัฒนาบุคลากรรองรับการเข้าสู่ประชาคมอาเซียน

ยุทธศาสตร์ที่ ๓ พัฒนาการกีฬาสู่ความเป็นเลิศและส่งเสริมการท่องเที่ยว ประกอบด้วย ๓ กลยุทธ์

๑. ส่งเสริมสนับสนุนกิจกรรมด้านการศึกษา การออกกำลังกายและกีฬามันทนาการ

๒. ส่งเสริมสนับสนุนการก่อสร้างและปรับปรุงสนามกีฬา

๓. ส่งเสริมสนับสนุนการประชาสัมพันธ์แหล่งท่องเที่ยวและปรับปรุงพัฒนาสถานที่ท่องเที่ยว

ทุกประเภท

ยุทธศาสตร์ที่ ๔ การบริหารจัดการที่ดี ประกอบด้วย ๗ กลยุทธ์

๑. ส่งเสริมสวัสดิการ และการพัฒนาศักยภาพบุคลากรภายในองค์กร

๒. พัฒนา ปรับปรุงจัดหาเครื่องมือ เครื่องใช้ และพัฒนาสถานที่การปฏิบัติงาน

๓. พัฒนา ปรับปรุงระบบบริหารจัดการองค์กรตามหลักการบริหารจัดการบ้านเมืองที่ดี

๔. พัฒนาและสร้างระบบการให้บริการที่ทันสมัยรวดเร็วและมีประสิทธิภาพและลด

ขั้นตอนการทำงาน

๕. พัฒนาส่งเสริมระบบประชาสัมพันธ์การดำเนินงานขององค์กร

๖. เสริมสร้างการเรียนรู้ ปลูกจิตสำนึก ค่านิยมวัฒนธรรมประชาธิปไตย และธรรมาภิบาลแก่

เยาวชนและประชาชนทุกระดับ

๗. ส่งเสริมการบริหารจัดการแบบบูรณาการระหว่างองค์กรปกครองส่วนท้องถิ่นและ

หน่วยงานส่วนราชการ

ยุทธศาสตร์ที่ ๕ การพัฒนาโครงสร้างพื้นฐานให้ได้มาตรฐาน ประกอบด้วย ๔ กลยุทธ์

๑. ก่อสร้าง บุกเบิก ปรับปรุง ถนน สะพาน ทางเท้า ระบบจราจรและระบบระบายน้ำ

๒. ปรับปรุง ซ่อมแซม ถนน สะพาน ระบบจราจรและระบบระบายน้ำ

๓. ขยายเขตไฟฟ้า ไฟฟ้าสาธารณะ แหล่งน้ำอุปโภคบริโภค และระบบประปา

๔. ปรับปรุง ซ่อมแซม ไฟฟ้า ไฟฟ้าสาธารณะ แหล่งน้ำอุปโภคบริโภคและระบบประปา

ยุทธศาสตร์ที่ ๖ จัดการทรัพยากรธรรมชาติและสิ่งแวดล้อมอย่างยั่งยืน ประกอบด้วย ๕ กลยุทธ์

๑. ส่งเสริมคุ้มครอง ดูแล และบำรุงรักษาทรัพยากรธรรมชาติและสิ่งแวดล้อมอย่างยั่งยืน

๒. ส่งเสริมสนับสนุนให้ประชาชนมีจิตสำนึกในการร่วมกันอนุรักษ์ทรัพยากรธรรมชาติและ

สิ่งแวดล้อม

๓. ปรับปรุงภูมิทัศน์ในเขตตำบล

๔. จัดระบบกำจัดขยะและสิ่งปฏิกูลและระบบบำบัดน้ำเสีย

๕. ส่งเสริมสนับสนุนการพัฒนาระบบการจัดการและป้องกันภัยพิบัติ

ยุทธศาสตร์ที่ ๗ ส่งเสริมการรักษาความมั่นคงและเสริมสร้างสันติสุข ประกอบด้วย ๒ กลยุทธ์

๑. พัฒนาระบบป้องกันภัยให้มีประสิทธิภาพและทันสมัย

๒. ส่งเสริมความรู้ความเข้าใจในการป้องกันและรักษาความปลอดภัยในชีวิตและทรัพย์สินของ

ประชาชน

๒.๗ จุดยืนทางยุทธศาสตร์

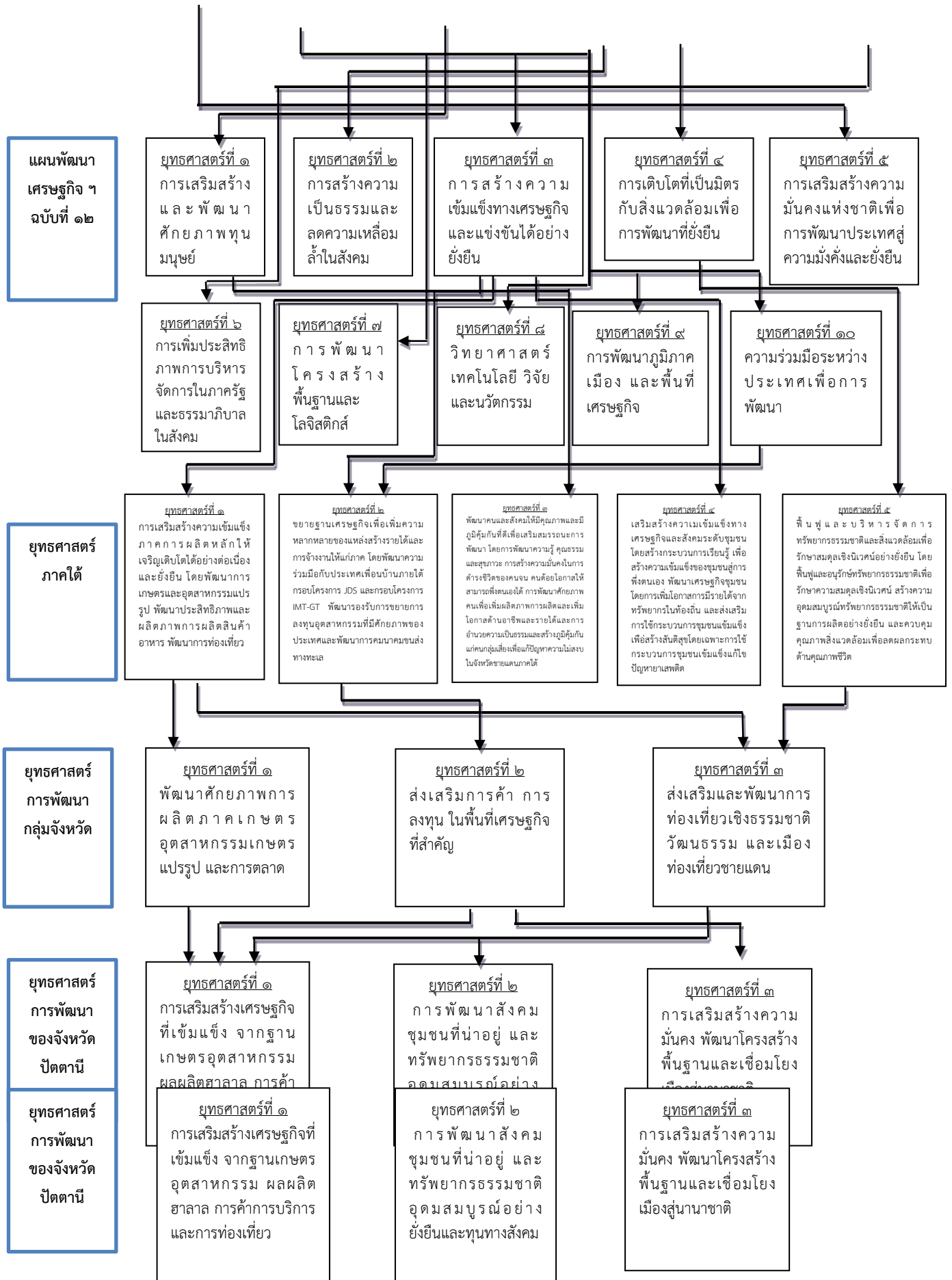
การกำหนดจุดยืนทางยุทธศาสตร์ (Positioning) ขององค์การบริหารส่วนตำบลท่าข้าม จากประเด็นความเชื่อมโยงยุทธศาสตร์การพัฒนากลุ่มจังหวัดภาคใต้ แผนพัฒนาพื้นที่พิเศษ ๕ จังหวัดชายแดนภาคใต้ และยุทธศาสตร์จังหวัด จะเห็นได้ว่าจะมีความเชื่อมโยงกันอย่างชัดเจนในการนำมาเป็นแนวทางกำหนดประเด็นยุทธศาสตร์การพัฒนาขององค์การบริหารส่วนตำบลท่าข้าม ซึ่งกำหนดประเด็นยุทธศาสตร์การพัฒนาใน การเสริมสร้างความมั่นคงด้านอาชีพและรายได้แก่ผู้มีรายได้น้อย การพัฒนาคุณภาพคนเพื่อสร้างโอกาสมีงานทำ และยกระดับคุณภาพชีวิต การเสริมสร้างความเข้มแข็งทางเศรษฐกิจ ใช้ทรัพยากรที่มีอยู่ภายในชุมชนอย่างคุ้มค่าและเกิดประโยชน์สูงสุด ซึ่งจะนำไปสู่การพัฒนาเพื่อประโยชน์สุขที่ยั่งยืนของชุมชนตามหลักปรัชญาของเศรษฐกิจพอเพียง

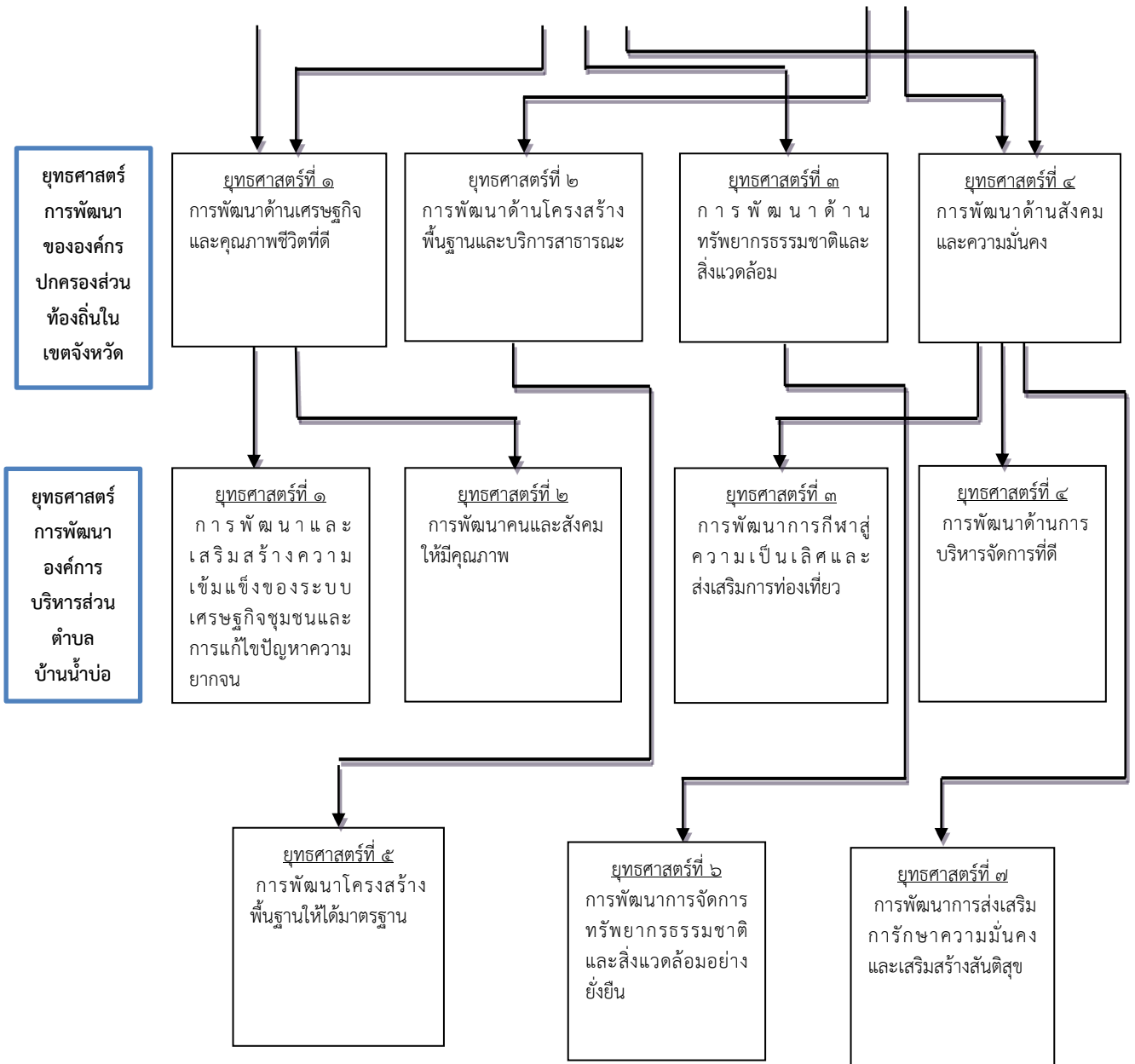
๒.๘ ความเชื่อมโยงของยุทธศาสตร์ในภาพรวม

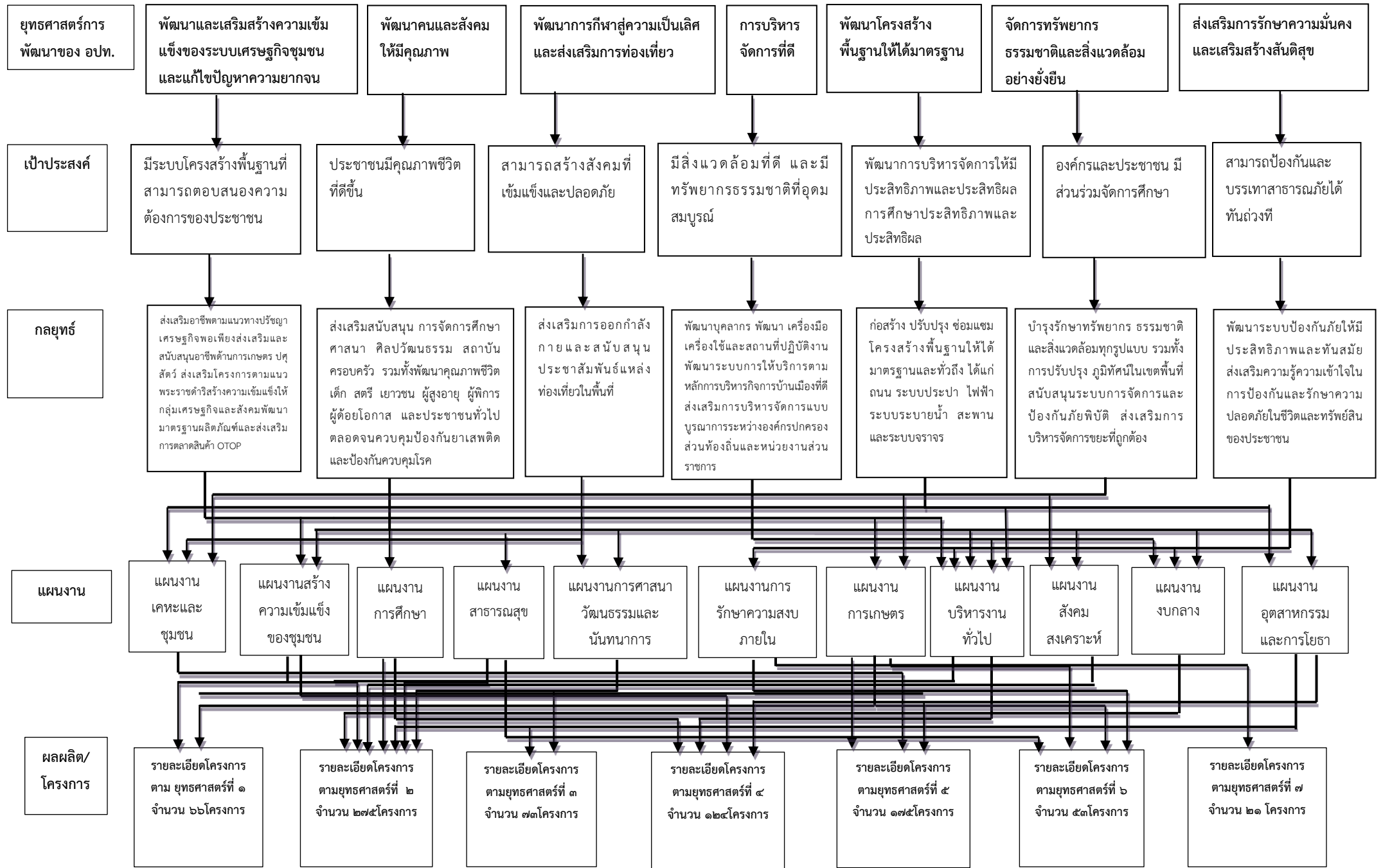
การจัดทำแผนพัฒนาท้องถิ่นขององค์การบริหารส่วนตำบลตาโลอ้าย มีความเชื่อมโยงของยุทธศาสตร์ ในภาพรวม ดังนี้

โครงสร้างความเชื่อมโยงแผนยุทธศาสตร์การพัฒนา พ.ศ. ๒๕๖๑-๒๕๖๕

ยุทธศาสตร์ชาติ ๒๐ ปี	ยุทธศาสตร์ที่ ๑ ด้านความมั่นคง	ยุทธศาสตร์ที่ ๒ ด้านการสร้างความสามารถในการแข่งขัน	ยุทธศาสตร์ที่ ๓ ด้านการพัฒนาและเสริมสร้างศักยภาพคน	ยุทธศาสตร์ที่ ๔ ด้านการสร้างโอกาสความเสมอภาคและเท่าเทียม	ยุทธศาสตร์ที่ ๕ ด้านการสร้างการเติบโตบนคุณภาพชีวิตที่เป็นมิตรกับ	ยุทธศาสตร์ที่ ๖ ด้านการปรับสมดุลและพัฒนาระบบการบริหาร
----------------------	-----------------------------------	---	---	---	---	--







๓. การวิเคราะห์เพื่อพัฒนาท้องถิ่น

๓.๑ การวิเคราะห์ศักยภาพเพื่อประเมินสภาพการพัฒนาในปัจจุบันและโอกาสพัฒนาในอนาคตขององค์การบริหารส่วนตำบลบ้านน้ำบ่อ

การวิเคราะห์ศักยภาพเพื่อประเมินสภาพการพัฒนาในปัจจุบัน และโอกาสในการพัฒนาในอนาคตขององค์การบริหารส่วนตำบลบ้านน้ำบ่อ เป็นการประเมินถึงโอกาสและภาวะคุกคามหรือข้อจำกัดอันเป็นสภาวะแวดล้อมภายนอกที่มีผลต่อการพัฒนาท้องถิ่น รวมถึงจุดแข็งและจุดอ่อนของท้องถิ่น อันเป็นสภาวะแวดล้อมภายในขององค์กรปกครองส่วนท้องถิ่น โดยใช้เทคนิคการ SWOT Analysis เพื่อพิจารณาศักยภาพการพัฒนาของแต่ละยุทธศาสตร์ โดยกำหนดค่าการให้คะแนน เป็น ๔ ระดับในแต่ละด้านดังนี้

ด้าน	มาก	ปานกลาง	น้อย	ไม่มี
จุดแข็ง	๓	๒	๑	๐
จุดอ่อน	-๓	-๒	-๑	๐
โอกาส	๓	๒	๑	๐
อุปสรรค/ข้อจำกัด	-๓	-๒	-๑	๐

๑. ศักยภาพการพัฒนาสังคมและทรัพยากรมนุษย์

จุดแข็ง(Strength=S)

๑.ด้านการบริหารจัดการ ผู้นำ ผู้บริหาร สนับสนุนแนวคิดและกำหนดนโยบายการพัฒนาในด้านสังคมและทรัพยากรมนุษย์อย่างต่อเนื่อง

๒.งบประมาณ ต้นทุนการดำเนินงาน โดยเฉลี่ยอยู่ในระดับที่ไม่สูงมาก

๓.เทคนิคการทำงานส่วนมาก เป็นงานที่ไม่ต้องใช้เทคนิคและวิธีการทำงานในระดับสูง

จุดอ่อน(Weakness=W)

๑.ไม่มีบุคลากรที่มีความชำนาญเฉพาะด้านมารับผิดชอบงานด้านสาธารณสุขและงานด้านกีฬาและนันทนาการ

๒.ระบบฐานข้อมูลทั้งข้อมูล จปฐ. และข้อมูล กชช ๒ค. ด้านการศึกษา กีฬาและนันทนาการด้านสาธารณสุข รวมถึงด้านสังคมสงเคราะห์ประชาชนยังให้ข้อมูลที่คลาดเคลื่อนอยู่

โอกาส(Opportunity=O)

๑.ยุทธศาสตร์การพัฒนาคณะผู้สังคมแห่งการเรียนรู้ตลอดชีวิตอย่างยั่งยืนของแผนพัฒนาเศรษฐกิจและสังคมแห่งชาติ ฉบับที่ ๑๑

๒.ยุทธศาสตร์การพัฒนาคณะสังคมและยกระดับคุณภาพชีวิตสู่การพึ่งพาตนเองได้เป็นยุทธศาสตร์การพัฒนาของจังหวัดปัตตานี (พ.ศ.๒๕๕๙ – ๒๕๖๒)

อุปสรรคหรือข้อจำกัด(Threat=T)

๑.การแก้ไขปัญหาในด้านสังคมและทรัพยากรมนุษย์ เป็นงานที่ต้องอาศัยความร่วมมือจากหลายๆ ส่วนที่ต้องประสานงานกัน ถึงจะเกิดผลสัมฤทธิ์

๒.สถานการณ์ความไม่สงบในพื้นที่ ๓ จังหวัดชายแดนภาคใต้

สรุปคะแนนการวิเคราะห์ศักยภาพการพัฒนาสังคมและทรัพยากรมนุษย์

ด้าน	มาก	ปานกลาง	น้อย	ไม่มี
จุดแข็ง	๓			
จุดอ่อน		-๑		
โอกาส	๓			
อุปสรรค/ข้อจำกัด		-๒		
รวมคะแนนศักยภาพ=๓-๑+๓-๒ =๓ คะแนน (มีศักยภาพโดยรวมมาก)				

๒.ศักยภาพการพัฒนาด้านเศรษฐกิจ**จุดแข็ง(Strength=S)**

๑.ด้านการบริหารจัดการ ผู้นำ ผู้บริหาร สนับสนุนแนวคิดและกำหนดนโยบายการพัฒนาในด้านการพัฒนาด้านเศรษฐกิจอย่างต่อเนื่อง

๒.งบประมาณ ต้นทุนการดำเนินงาน โดยเฉลี่ยอยู่ในระดับที่ไม่สูงมาก

๓.เทคนิคการทำงาน ส่วนมาก เป็นงานที่ไม่ต้องใช้เทคนิคและวิธีการทำงานในระดับสูง

จุดอ่อน(Weakness=W)

๑.ระบบฐานข้อมูลทั้งข้อมูล จปฐ. และข้อมูล กชช ๒ค. ในด้านเศรษฐกิจและความยากจนไม่ถูกต้อง ไม่ชัดเจน ประชาชนให้ข้อมูลที่คลาดเคลื่อน

โอกาส(Opportunity=O)

๑.ยุทธศาสตร์การปรับโครงสร้างเศรษฐกิจสู่การเติบโตอย่างมีคุณภาพและยั่งยืนตามแผนพัฒนาเศรษฐกิจและสังคมแห่งชาติ ฉบับที่ ๑๑ (พ.ศ.๒๕๕๕ – ๒๕๕๙)

๒.เป็นนโยบายรัฐบาลในปีแรก ตามคำแถลงนโยบายของคณะรัฐมนตรี พลเอกประยุทธ์ จันทร์โอชา นายกรัฐมนตรี ในด้านการลดความเหลื่อมล้ำของสังคม และการสร้างโอกาสการเข้าถึงบริการของรัฐ การศึกษา และเรียนรู้ การทะนุบำรุงศาสนา ศิลปะและวัฒนธรรม การยกระดับคุณภาพบริการด้านสาธารณสุข และสุขภาพของประชาชน และการเพิ่มศักยภาพทางเศรษฐกิจของประเทศ

๓.การเอาชนะความยากจนเป็นยุทธศาสตร์การพัฒนาจังหวัดปัตตานี โอกาสที่จะได้ขอรับการสนับสนุนงบประมาณ รวมถึงการบูรณาการการทำงานมีมาก

อุปสรรคหรือข้อจำกัด(Threat=T)

๑.การแก้ไขปัญหาด้านเศรษฐกิจและความยากจน เป็นงานที่ต้องอาศัยความร่วมมือจากหลายๆ ส่วนที่ต้องประสานงานกัน ถึงจะเกิดผลสัมฤทธิ์

๒.สถานการณ์ความไม่สงบในพื้นที่ ๓ จังหวัดชายแดนภาคใต้

สรุปคะแนนการวิเคราะห์ศักยภาพการพัฒนาด้านเศรษฐกิจ

ด้าน	มาก	ปานกลาง	น้อย	ไม่มี
จุดแข็ง	๓			
จุดอ่อน		-๑		
โอกาส	๓			
อุปสรรค/ข้อจำกัด			-๒	
รวมคะแนนศักยภาพ=๓-๑+๓-๒= ๓ คะแนน (มีศักยภาพโดยรวมมาก)				

๓. ศักยภาพการส่งเสริมศาสนา และอนุรักษ์ ศิลปะ ประเพณีวัฒนธรรม ภูมิปัญญาท้องถิ่น**จุดแข็ง(Strength=S)**

๑.ด้านการบริหารจัดการ ผู้นำ ผู้บริหาร สนับสนุนแนวคิดและกำหนดนโยบายการพัฒนาในด้านการส่งเสริมศาสนา และอนุรักษ์ ศิลปะ ประเพณีวัฒนธรรม ภูมิปัญญาท้องถิ่น

๒.งบประมาณ ต้นทุนการดำเนินงาน โดยเฉลี่ยอยู่ในระดับที่ไม่สูง

๓.เทคนิคการทำงาน ส่วนมาก เป็นงานที่ไม่ต้องใช้เทคนิคและวิธีการทำงานในระดับสูง

จุดอ่อน(Weakness=W)

๑.ระบบฐานข้อมูลทั้งข้อมูล จปฐ. และข้อมูล กชช ๒ค. ในด้านส่งเสริมศาสนา และอนุรักษ์ ศิลปะ ประเพณีวัฒนธรรม ภูมิปัญญาท้องถิ่น ยังไม่ถูกต้อง ไม่ชัดเจนและประชาชนยังให้ข้อมูลที่คลาดเคลื่อน

โอกาส(Opportunity=O)

๑.การแก้ไขปัญหาด้านสังคมเป็นยุทธศาสตร์การพัฒนาระดับชาติที่รัฐบาลส่งเสริม โอกาสที่จะได้ขอรับการสนับสนุนงบประมาณมีมาก

๒.ยุทธศาสตร์ด้านการพัฒนาคนและสังคมให้มีคุณภาพเป็นยุทธศาสตร์ที่จังหวัดปัตตานีให้ความสำคัญ (กลยุทธ์ข้อที่ ๓ ในการอนุรักษ์ประเพณี วัฒนธรรมและภูมิปัญญาท้องถิ่น)

อุปสรรคหรือข้อจำกัด(Threat=T)

๑.การดำเนินงานด้านการส่งเสริมศาสนา และอนุรักษ์ ศิลปะ ประเพณีวัฒนธรรม ภูมิปัญญาท้องถิ่น เป็นงานที่ต้องอาศัยความร่วมมือจากหลายส่วนที่ต้องประสานงานกัน ถึงจะเกิดผลสัมฤทธิ์

สรุปคะแนนการวิเคราะห์ศักยภาพการส่งเสริมศาสนา และอนุรักษ์ ศิลปะ ประเพณี วัฒนธรรม ภูมิปัญญาท้องถิ่น

ด้าน	มาก	ปานกลาง	น้อย	ไม่มี
จุดแข็ง	๓			
จุดอ่อน			-๑	
โอกาส		๒		
อุปสรรค/ข้อจำกัด			-๑	
รวมคะแนนศักยภาพ=๓-๑+๒-๑= ๓ คะแนน (มีศักยภาพโดยรวมมาก)				

๔. ศักยภาพการพัฒนาส่งเสริมความปลอดภัยในชีวิตและทรัพย์สินของประชาชน**จุดแข็ง(Strength=S)**

๑.ด้านการบริหารจัดการ ผู้นำ ผู้บริหาร สนับสนุนแนวคิดและกำหนดนโยบายการพัฒนาในด้านการส่งเสริมความปลอดภัยในชีวิตและทรัพย์สินของประชาชน

จุดอ่อน(Weakness=W)

๑.ระบบฐานข้อมูลทั้งข้อมูล จปฐ. และข้อมูล กชช ๒ค. ในด้านการส่งเสริมความปลอดภัยในชีวิตและทรัพย์สินของประชาชน ยังไม่ถูกต้อง ไม่ชัดเจนและประชาชนยังให้ข้อมูลที่คลาดเคลื่อน

๒.ยังไม่มีบุคลากรที่มีความชำนาญเฉพาะด้านมารับผิดชอบงานการส่งเสริมความปลอดภัยในชีวิตและทรัพย์สินของประชาชน

๓.เทคนิคการทำงาน ส่วนมาก เป็นงานที่ต้องใช้เทคนิคและวิธีการทำงานในระดับสูง

โอกาส(Opportunity=O)

๑.ยุทธศาสตร์การเสริมสร้างความปลอดภัยและความมั่นคงเป็นยุทธศาสตร์ที่ทางจังหวัดปัตตานีให้ความสำคัญ

อุปสรรคหรือข้อจำกัด(Threat=T)

๑.สถานการณ์ความไม่สงบในพื้นที่ ๓ จังหวัดชายแดนภาคใต้
๒.มีระเบียบกฎหมายที่เกี่ยวข้อง ค่อนข้างมากทำให้การดำเนินงานไม่คล่องตัว เกิดความล่าช้าในการทำงาน

สรุปคะแนนการวิเคราะห์ศักยภาพการส่งเสริมความปลอดภัยในชีวิตและทรัพย์สินของประชาชน

ด้าน	มาก	ปานกลาง	น้อย	ไม่มี
จุดแข็ง		๒		
จุดอ่อน			-๒	
โอกาส	๓			
อุปสรรค/ข้อจำกัด			-๑	
รวมคะแนนศักยภาพ=๒-๒+๓-๑= ๒ คะแนน (มีศักยภาพโดยรวมปานกลาง)				

๕.ศักยภาพการพัฒนาการบริหารจัดการบ้านเมืองที่ดี**จุดแข็ง(Strength=S)**

๑.ด้านการบริหารจัดการ ผู้นำ ผู้บริหาร สนับสนุนแนวคิดและกำหนดนโยบายการพัฒนาในด้านการบริหารจัดการบ้านเมืองที่ดี

๒.งบประมาณ ต้นทุนการดำเนินงาน โดยเฉลี่ยอยู่ในระดับที่ไม่สูง

๓.เทคนิคการทำงาน ส่วนมาก เป็นงานที่ไม่ต้องใช้เทคนิคและวิธีการทำงานในระดับสูง

จุดอ่อน(Weakness=W)

๑.ประชาชนยังขาดความสนใจในเรื่องการเมืองการปกครอง

๒.ประชาชนยังไม่เข้าใจบทบาทของตนเองในการพัฒนาท้องถิ่น

โอกาส(Opportunity=O)

๑.ยุทธศาสตร์การสร้างความเป็นธรรมในสังคม เป็นไปตามแผนพัฒนาตามแผนพัฒนาเศรษฐกิจและสังคมแห่งชาติ ฉบับที่ ๑๑ (พ.ศ.๒๕๕๕ - ๒๕๕๙)

๒.ยุทธศาสตร์ด้านการพัฒนาคนและสังคมให้มีคุณภาพเป็นยุทธศาสตร์ที่จังหวัดปัตตานีให้ความสำคัญ (กลยุทธ์ข้อที่ ๗ ในด้านการเสริมสร้างการบริหารกิจการบ้านเมืองที่ดี)

อุปสรรคหรือข้อจำกัด(Threat=T)

๑.การพัฒนาด้านการเมือง การบริหาร เป็นงานที่ต้องอาศัยความร่วมมือจากหลายๆส่วนที่ต้องประสานงานกัน ถึงจะเกิดผลสัมฤทธิ์

๒.การพัฒนาด้านการเมือง การบริหาร เป็นงานที่ต้องอาศัยจิตสำนึก เกี่ยวกับการใช้ดุลพินิจส่วนบุคคล จึงเป็นงานที่ค่อนข้างจะคาดเดาผลงานได้ยาก

สรุปคะแนนการวิเคราะห์ศักยภาพการบริหารจัดการบ้านเมืองที่ดี

ด้าน	มาก	ปานกลาง	น้อย	ไม่มี
จุดแข็ง	๓			
จุดอ่อน		-๒		
โอกาส	๓			
อุปสรรค/ข้อจำกัด			-๑	
รวมคะแนนศักยภาพ=๓-๒+๓-๑= ๓ คะแนน (มีศักยภาพโดยรวมมาก)				

๖. ศักยภาพการพัฒนาด้านโครงสร้างพื้นฐาน

จุดแข็ง(Strength=S)

๑.ด้านการบริหารจัดการ ผู้นำ ผู้บริหาร สนับสนุนแนวคิดและกำหนดนโยบายการพัฒนาในด้านการพัฒนาด้านโครงสร้างพื้นฐาน

จุดอ่อน(Weakness=W)

๑.บุคลากร องค์กรบริหารส่วนตำบลบ้านน้ำบ่อ ไม่มีบุคลากรที่มีความชำนาญด้านงานช่างตามแผนอัตรากำลังที่มีอยู่

๒.งบประมาณ ต้นทุนการดำเนินงาน โดยเฉลี่ยอยู่ในระดับที่สูง

โอกาส(Opportunity=O)

๑.รัฐธรรมนูญแห่งราชอาณาจักรไทย ให้การสนับสนุนการดำเนินงานของท้องถิ่น ไม่ว่าจะเป็นด้านเศรษฐกิจท้องถิ่น ระบบสาธารณสุข สาธารณูปการ เป็นต้น

๒.พระราชบัญญัติกำหนดแผนและขั้นตอนการกระจายอำนาจให้แก่องค์กรปกครองส่วนท้องถิ่นมีหน้าที่ในการจัดระบบบริการสาธารณะ เพื่อประโยชน์ของประชาชนในท้องถิ่น โดยที่หน่วยงานส่วนกลางและส่วนภูมิภาค ส่งเสริมและสนับสนุนการถ่ายโอนภารกิจให้แก่ อบต.

อุปสรรคหรือข้อจำกัด(Threat=T)

๑.สถานการณ์ความไม่สงบในพื้นที่ ๓ จังหวัดชายแดนภาคใต้

๒.มีระเบียบกฎหมายที่เกี่ยวข้อง ค่อนข้างมากทำให้การดำเนินงานไม่คล่องตัว เกิดความล่าช้าในการทำงาน

สรุปคะแนนการวิเคราะห์ศักยภาพด้านโครงสร้างพื้นฐาน

ด้าน	มาก	ปานกลาง	น้อย	ไม่มี
จุดแข็ง		๒		
จุดอ่อน			-๑	
โอกาส	๓			
อุปสรรค/ข้อจำกัด		-๒		
รวมคะแนนศักยภาพ=๒-๑+๓-๒= ๒ คะแนน (มีศักยภาพโดยรวมปานกลาง)				

๗. ศักยภาพการพัฒนาด้านทรัพยากรธรรมชาติและสิ่งแวดล้อม

จุดแข็ง(Strength=S)

๑.ด้านการบริหารจัดการ ทางคณะผู้บริหาร รวมถึงสมาชิกสภาอบต.บ้านน้ำบ่อ สนับสนุนแนวคิดและกำหนดนโยบายการพัฒนาด้านทรัพยากรธรรมชาติและสิ่งแวดล้อม

๒. งบประมาณ ต้นทุนการดำเนินงาน โดยเฉลี่ยอยู่ในระดับที่ไม่สูง

จุดอ่อน(Weakness=W)

๑. ประชาชนยังขาดความสนใจในเรื่องการจัดการทรัพยากรธรรมชาติและสิ่งแวดล้อม
๒. ประชาชนยังขาดความรู้ในการอนุรักษ์ทรัพยากรธรรมชาติและสิ่งแวดล้อม

โอกาส(Opportunity=O)

๑. ยุทธศาสตร์การจัดการทรัพยากรธรรมชาติและสิ่งแวดล้อมอย่างยั่งยืน เป็นยุทธศาสตร์การพัฒนาตามแผนพัฒนาเศรษฐกิจและสังคมแห่งชาติ ฉบับที่ ๑๑ (พ.ศ.๒๕๕๕ – ๒๕๕๙)
๒. ยุทธศาสตร์การจัดการทรัพยากรธรรมชาติและสิ่งแวดล้อมเพื่อเป็นฐานการพัฒนาอย่างยั่งยืน เป็นยุทธศาสตร์ที่จังหวัดปัตตานีให้ความสำคัญ

อุปสรรคหรือข้อจำกัด(Threat=T)

๑. ขาดการบูรณาการและการประสานงานที่ดี ในหน่วยงานที่เกี่ยวข้อง